

Enduits



Pans de bois

Les étages étaient construits parfois à l'aide de pans de bois entre lesquels trouvait place un remplissage (souvent en torchis). Les bois étaient taillés pour permettre un meilleur accrochage de l'enduit qui était appliqué sur l'ensemble de la bâtisse.

Ce dispositif fait partie de l'identité du bâtiment en tant que système constructif et non comme élément de représentation. Vouloir à tout prix le remettre à nu relève donc d'une mauvaise appréciation de l'authenticité et oblige en outre à une application partielle de l'enduit qui formera des bourrelets disgracieux à la jonction bois/remplissage comme sur la photo ci-contre (voir fiche sur les élévations légères).



Maison de village, Orus

Enduits

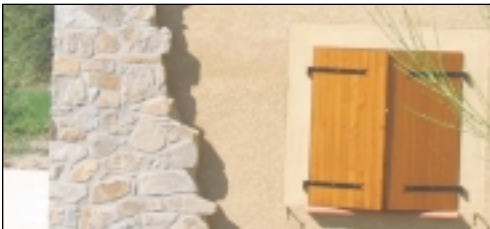
Les enduits de façade sont utilisés pour leurs propriétés techniques (étanchéité), mais également pour leurs qualités esthétiques. En général, seules les habitations sont enduites, aussi bien à l'intérieur qu'à l'extérieur, au mortier de chaux et de terre ou de sable. Les granges-étables et autres annexes conservaient leur maçonnerie de pierre apparente, la valeur ajoutée revenant à l'enduit qui était synonyme de travail supplémentaire. Confectionnés avec de la chaux et du sable extrait des environs, les enduits prennent la teinte et le grain des matériaux utilisés.



Enduit à pierre vue laissant apparaître certaines pierres partiellement (usure naturelle).



Type d'enduit à éviter qui tend à faire apparaître systématiquement toutes les pierres d'angles au prix parfois d'un disgracieux "bourrelet" d'enduit.



L'utilisation de la pierre en plaquage n'a plus aucun rapport avec les murs en pierre traditionnels.



Enduit d'origine à la chaux qui ne met pas en péril les qualités d'imperméabilité du mur et peut donc être conservé.

Conseils

Si l'enduit d'origine peut paraître dégradé, il participe à la patine de la maison et peut souvent être conservé au prix de quelques reprises éventuelles, s'il ne compromet pas l'étanchéité des murs.

- Dans le cas d'une réfection totale de l'enduit, il faut utiliser pour l'enduit traditionnel à trois couches (sous-couche, gobetis et couche de finition) un liant identique à celui existant : chaux naturelle (chaux aérienne ou chaux hydraulique) permettant au mur de "respirer" et d'évacuer par évaporation l'eau qu'il peut contenir et celle qui remonte par capillarité depuis le sol. La chaux artificielle est à proscrire car ce n'est pas un produit respirant, de même que les enduits à base de ciment et les revêtements de synthèse qui ne sont pas adaptés à des murs traditionnels en pierre mais à des supports contemporains (béton, agglomérés de ciment) dont la teneur en eau reste faible.

- Essayer de retrouver le plus possible la couleur d'origine en comparant avec les anciennes maisons alentours. La couleur du sable mélangé à la chaux déterminera la teinte de l'enduit.

- La couche de finition de l'enduit doit être relevée au tranchant de la truelle, finition frottée.

- Enduit à pierre vue : utilisé très marginalement et jamais sur des façades principales, cet enduit doit être mis en oeuvre de manière à évoquer l'usure et la patine du temps plus que la mise à nu systématique des grosses pierres de l'appareillage. Employer un mortier de chaux (comme décrit précédemment).